

# “一带一路”与边疆经济发展：基于满洲里市的税收分析\*

金德谷

**【摘要】**“一带一路”战略助推边疆经济的繁荣发展。随着习近平总书记倡导的“一带一路”战略大力推进，中国边疆经济势必会迎来重要发展机遇。而税收是边疆经济发展状况的“晴雨表”，税收与经济关系密切，税收对边疆经济的发展具有能动作用。文章在分析满洲里边疆城市的税收与边疆经济的关系基础上思考了如何在“一带一路”战略背景下发展边疆经济，维护中国的边疆稳定和民族团结。

**【关键词】**“一带一路”；边疆经济；满洲里市；税收

**【作者】**金德谷，中央民族大学民族学与社会学院2013级博士研究生。北京，100081。

**【中图分类号】**F127 **【文献标识码】**A **【文章编号】**1004-454X(2016)01-0156-008

## 一、税收与边疆经济的关系

税收与边疆经济的关系是一个复杂的问题，讨论税收与边疆经济的关系，首先要回答为什么说税收与边疆经济存在关系，也是税收与边疆经济关系存在的基础是什么。其次是讨论税收与边疆经济谁决定谁的关系问题。再次是税收与边疆经济的关系通过什么方式呈现的问题。下面简要从这三个方面论述税收与边疆经济的关系。在经济学、税收学研究领域，一般认为“税收与经济的关系，实际上就是指经济活动整体与税收分配局部之间的关系。税收与经济的关系可以概括为：经济决定税收，税收影响经济。”<sup>[1]208</sup> 讨论税收与边疆经济的关系也是基于这一点来分析的。

### （一）税收与边疆经济关系的基础

税收与经济的职能是一个国家和社会运行的基础，国家政权巩固和边疆稳定都是需要国家投入大量财政收入来保障的，而国家财政收入的最大源头就是税收，而税收的多少是由经济发展状况决定的。基于这一点，税收与边疆经济的关系基础，必须从税收与边疆经济的源头来分析，从最早的原始部落社会到近现代国家形态的演进，税收与边疆经济的关系就早已存在，税收、经济是社会生产力和生产关系发展到一定阶段的产物，都是人类劳动创造的物质财富总和，从这个意义上讲，税收与经济凝结着人类社会劳动的价值。这就是税收与边疆经济关系的基础。

### （二）税收与边疆经济关系谁决定谁

既然税收与边疆经济存在着关系，那么到底是税收决定边疆经济，还是边疆经济决定税收？边疆经济决定税收，税收对边疆经济具有能动作用。这是众多学者从经济和税收现象中总结的观点。的确，可以这样说，没有边疆经济，就谈不上税收，税收是建立在边疆经济发展的基础上，税收是为边疆经济发展服务的。所以说边疆经济发展的好坏决定税收的状况。

\* 本文获“中央高校基本科研业务费专项资金”资助。

### (三) 税收与边疆经济关系的表现

一是税收与边疆经济的关系表现在多个方面,多个层次,概括为税收与边疆经济的宏观关系和微观关系。宏观关系主要是讨论一个国家或地区的边疆税收与经济发展内在的运行规律的关系。比如:税收与经济发展是否协调同步,这种关系可以通过税收弹性系数分析来表现,如税收弹性大于1表示税收增长高于经济增长,税收弹性小于1表示经济增长高于税收增长,税收弹性等于1表示税收增长与经济增长同步。再如税收对经济的负担,这种关系通过宏观税负表现,即税收与边疆地区生产总值GDP的比重。这些关系可以通过数据和模型分析,体现税收与经济的数量关系和二者内在发展规律的特点。而微观关系主要涉及边疆地区从事生产经营的企业单位或个人的经济运行状况与税收的关系,即纳税对象的经济活动运行与经济发展的内在关系。如讨论企业税负、企业经济效益与税收增长的关系。除了上述的宏观与微观的税收与经济的关系之外,我们还可以根据经济运行的环节:社会生产、交换分配、消费需求等经济活动讨论边疆经济与税收的关系。

二是税收与边疆经济的关系集中体现为税收对边疆经济的调节作用。边疆经济运行依靠市场,但市场并不是万能的,自身也存在缺陷,这就需要国家进行宏观调控,调整财税政策,促进边疆经济增长。税收是国家宏观调控的重要工具,我们根据一定时期内的经济运行状况制定良好的税收政策推进经济的增长。经济过热的时期可以采取调整税率,提高税负,抑制经济过热现象;而经济萧条时期可以采取调整税率,降低税负,减免税收,实行税收优惠政策,吸引投资,刺激消费,带动经济增长。因此,税收制度的调整在一定程度上反映了经济发展运行的趋势。税收对边疆经济的调节作用是不可估量的,这种调节是通过两种方式发挥功能:一是通过税制;二是通过税收优惠政策来调节经济健康、持续、平稳增长,在一定程度上对刺激企业合理优化资源配置,促进企业产业结构调整,具有重要的意义。例如满洲里市税收政策调节经济的职能作用体现:2007年满洲里市国税局率先在内蒙古自治区内将满洲里市销售货物、应税劳务的个体户增值税起征点分别提高到5000元/月、3000元/月,惠及3000余户个体户;2008年11月份,受国际金融危机和国内经济下滑的影响,特别是国际对边境小额贸易政策的调整,全市经济增长放缓,税收收入持续下滑。针对国际对边境小额贸易政策的调整,研究政策制定相应措施,争取国家转移支付的支持,保障地方既得利益不受影响;2008年满洲里市国税局在税收优惠政策方面,实行新所得税法颁布实施后停止对“老少边穷”地区新办企业三年减免税政策的审批。<sup>①</sup>

由此可以看出税收政策的调整对经济调节的功能。所以,我们要在国家大力推行“一带一路”战略的背景下,立足国际国内大局,根据当下边疆经济发展的态势,深度把握税收与经济运行的内在联系,制定相应的税收政策,发挥税收调节经济的功能,壮大经济规模,提升经济发展质量,推动经济的平稳、持续增长。税收是为边疆经济发展服务的,边疆经济发展是国家税收稳步增长的源头,要想增加税收,就必须从源头上搞好边疆经济的发展。基于此,针对边疆经济发展的优势、劣势,面临的机遇与挑战,提出合理的建议推动边疆经济发展,进而促进边疆地区的税收增长,又反过来把征收的税收收入反馈到边疆地区城镇化建设当中,为边疆地区的少数民族造福、改善民生,维护边疆地区的问题和民族团结。

## 二、满洲里市地税、国税的宏观税负和税收弹性分析

满洲里市的边疆经济与税收的关系可以进一步通过税收学的数据分析方法中的宏观税负和税收弹性进行分析。宏观税负和税收弹性是税收研究的分析工具。引入宏观税负和税收弹性分析满洲里市地税,更能解释满洲里市的边疆经济与税收关系情况。

宏观税负“是指一个国家的总体税负水平,一般通过一个国家一定时期内税收收入总量占国内生产总值(GDP)的比重来反映。宏观税负的高低体现了政府在国民经济总量分配中集中程度的大

<sup>①</sup> 参见满洲里统计年鉴(2008年、2009年)、2008年满洲里市国税局工作总结报告。

小,也表明政府社会经济职能及财政职能的强弱。科学合理界定一定时期的宏观税负水平,对于政府履行其职能、促进经济发展有着重要的意义。”“宏观税负反映的是税收与国民经济总量之间的关系,但在如何界定“税收收入”指标上,却有不同的方法,由此形成计算宏观税负的“大、中、小”口径。小口径的宏观税负,只反映中央政府的税收,即宏观税负等于中央政府的税收收入总额占GDP的比重。小口径税负分析中,政府收入一般包括财政收入、企业亏损补贴、预算外收入和社保基金收入,并将其中的企业亏损补贴调整为财政支出。中口径的宏观税负,全面反映了政府税收与国民经济总量之间的关系,即宏观税负等于包括地方政府在内的各级政府税收总额占GDP的比重。中口径政府收入包括小口径政府收入和制度外收入,其中“制度外收入”没有严格的定义,通常指在规范的财政体制之外由各级政府征收并支配的具有财政收入性质的资金,相应的数据多由典型调查和推算得到。大口径的宏观税负,将“税收收入”定义为各级政府财政收入总额。大口径政府收入,包括中口径政府收入和债务收入。虽然一般不把债务收入作为财政收入,但政府债务的清偿是靠继续举借新的债务或用未来的税收增收偿还的。债务收入增加将会增加未来预算中税收增收的压力,与税负问题密切相关。三种计算口径存在明显的差异,在税收分析中可以根据分析目的的不同而有所选择地运用。但是,当前国际上通用的宏观税负指标或者说衡量一国宏观税负水平的公认指标,一般是按第二种口径计算。即:一国或一地区一定时期(通常为一年)税收收入总额与国内生产总值GDP的比值,称之为名义宏观税负。〔2〕<sup>104-105</sup>

税收弹性,“所谓税收收入弹性(tax elasticity),从定义上是体现税收收入对经济增长的反应程度,但是在给定税收制度不变的条件下,计算出来的税收增长率与GDP增长率的比率。即税收收入变化率与经济增长率之比,其公式为:  $TE = (AT/T) / (\Delta Y/Y) \times 100\%$ ,公式中TE为税收收入弹性,T为税收收入总量, $\Delta T$ 为税收收入增量,Y代表GDP, $\Delta Y$ 代表其增量。”〔3〕<sup>118</sup> 税收弹性系数,“若税收收入弹性比值等于1,说明税收收入的增长与经济增长同步;若税收收入弹性比值小于1,说明税收收入增长速度慢于经济增长速度;若税收收入弹性比值大于1,则说明税收收入的增长速度快于经济的增长速度。”〔4〕<sup>99</sup>

满洲里市的税收由地税和国税组成,下面分别通过数据分析满洲里市地税和国税的税负和税收弹性,从中可以反映边疆经济与税收的关系。

### (一) 地税

根据上述宏观税负(小口径宏观税负)和税收弹性的解释和公式,计算出满洲里市1996~2014年地税(小口径的)宏观税负和税收弹性,详细情况表1所示:

表1:满洲里市1996~2014年地税宏观税负和税收弹性分析表

单位:万元

年份	GDP量	增长率(%)	地税总量	增长率(%)	宏观税负(%)	税收弹性
1996	100,927	—	3,922	—	3.89	—
1997	119,847	18.75	4,827	23.07	4.03	1.23
1998	125,748	4.92	5,807	20.30	4.62	4.12
1999	137,200	9.11	7,057	21.53	5.14	2.36
2000	151,700	10.57	11,049	56.57	7.28	5.35
2001	173,900	14.63	16,540	49.70	9.51	3.40
2002	201,300	15.76	20,438	23.57	10.15	1.50
2003	245,887	22.15	24,113	17.98	9.81	0.81
2004	350,800	42.67	31,307	29.83	8.92	0.70
2005	600,500	71.18	43,665	39.47	7.27	0.55

年份	GDP 量	增长率 (%)	地税总量	增长率 (%)	宏观税负 (%)	税收弹性
2006	641,500	6.83	56,309	28.96	8.78	4.24
2007	796,400	24.15	81,950	45.54	10.29	1.89
2008	1,001,000	25.69	108,759	32.71	10.87	1.27
2009	1,204,000	20.28	118,948	9.37	9.88	0.46
2010	1,273,000	5.73	105,738	-11.11	8.31	-1.94
2011	1,541,000	21.05	141,241	33.58	9.17	1.59
2012	1,759,000	14.15	161,212	14.14	9.16	1.00
2013	1,950,000	10.86	195,377	21.19	10.02	1.95
2014	2,124,000	8.92	132,971	-31.94	6.26	-3.58

数据来源：GDP 数据来自满洲里市统计局提供的满洲里市 1996~2014 年国民经济和社会发展统计公报，地税数据来自满洲里市地方税务局提供，2014 年 12 月 3 日。

宏观税负和税收弹性反映满洲里税收与当地边疆经济发展关系。宏观税负，这里指的是小口径的宏观税负（即税收收入与 GDP 的比值乘以 100%），又称狭义的宏观税负。根据表 1 的数据显示，满洲里市地税的小口径宏观税负情况，1996~2014 年，满洲里市地税的平均宏观税负是 8.07%，最高的税负是 2008 年的 10.87%，最低的税负是 1996 年 3.89%。满洲里市地税的宏观税负变动的趋势，1996 年到 2002 年之间是税负是逐步攀升的过程，之后 2003 年至 2005 年税负是逐年下降，2006 年到 2008 年税负又是逐步回升的过程，2009 年至 2010 年税负下跌，2011 年至 2013 年税负又平稳回升，2014 年税负直线下滑。详细情况如图 3-2-5 所示。税收弹性，满洲里市地税的税收弹性情况是，平均税收弹性为 1.5，最高税收弹性为 2000 年的 5.35，最低的是 2014 年的 -3.58。税收弹性大于 1 的年份有：1997 年、1998 年、1999 年、2000 年、2001 年、2002 年、2006 年、2007 年、2008 年、2011 年、2013 年，这说明地税的增长速度高于经济增长速度。税收弹性等于 1 的年份只有 2012 年，这年地税增长速度同经济增长速度是同步的。税收弹性小于 1 的年份是：2003 年、2004 年、2005 年、2009 年、2010 年、2014 年，这说明地税增长速度要慢于经济增长速度。1997~2014 年满洲里市地税的税收弹性变动趋势，1997 年到 1998 年是上升的变动，1999 年下降，2000 年上升，2001 年到 2005 年是下降的趋势，2006 年呈现直线上升的态势，2007 年到 2010 年逐年下滑的态势，2011 年直线上升，2012 年到 2013 年小幅提升，2014 年直线下滑。详细情况如图 2、图 3 所示。

## （二）国税

满洲里市国税的宏观税负，这里指的是小口径宏观税负，1996 年的税负为 8.50%，2014 年为 3.22%，最低的税负是 2009 年的 2.51%，最高的税负是 2007 年的 13.24%，年平均宏观税负为

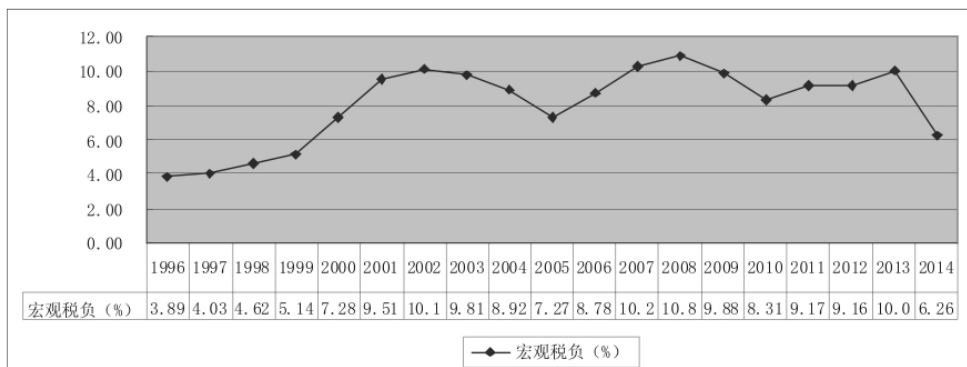


图 2：满洲里市 1996 ~2014 年地税的宏观税负变动趋势图

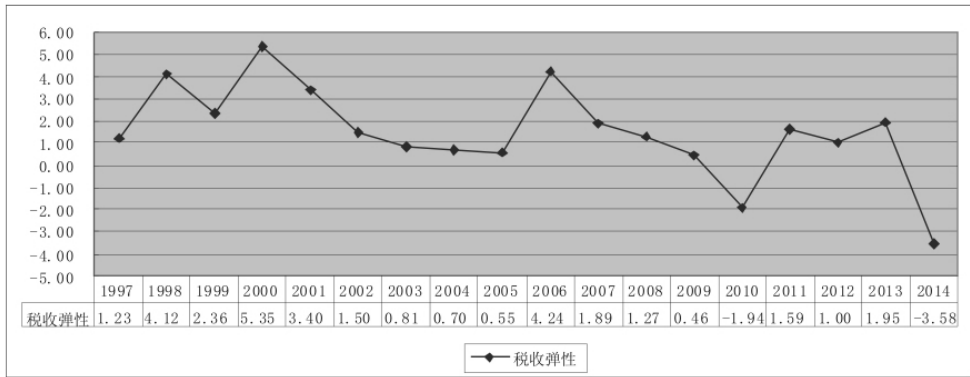


图 3: 满洲里市 1996 ~2014 年地税的税收弹性变动趋势图

6.84%，由此来看税收占 GDP 份额是较小的。从宏观税负走势来看，基本是下降的，1996 年至 2004 年走势平稳维持在 6%~9%，2004 年到 2007 年宏观税负直线向上攀升到 13.24% 顶峰，之后 2008 年开始下滑，2009 年继续直线下跌至谷底 2.51%，2010 年到 2014 年走势平稳维持在 2.50%~3.50% 之间。详细情况如下表 4 所示：

表 4: 满洲里市 1996 ~2014 年国税宏观税负和税收弹性情况分析表

年份	国税收入总量 (万元)	国税增长率 (%)	GDP (万元)	GDP 增长率 (%)	宏观税负 (%)	税收弹性系数
1996	8,576.80	—	100,927	—	8.50	—
1997	9,479.80	10.53	119,847	18.75	7.91	0.56
1998	8,482.60	-10.52	125,748	4.92	6.75	-2.14
1999	10,381	22.38	137,200	9.11	7.57	2.46
2000	13,161	26.78	151,700	10.57	8.68	2.53
2001	12,272	-6.75	173,900	14.63	7.06	-0.46
2002	14,201	15.72	201,300	15.76	7.05	1.00
2003	15,629	10.06	245,887	22.15	6.36	0.45
2004	22,494	43.92	350,800	42.67	6.41	1.03
2005	56,513	151.24	600,500	71.18	9.41	2.12
2006	73,116	29.38	641,500	6.83	11.40	4.30
2007	105,471	44.25	796,400	24.15	13.24	1.83
2008	109,132	3.47	1,001,000	25.69	10.90	0.14
2009	30,161	-72.36	1,204,000	20.28	2.51	-3.57
2010	36,454	20.86	1,273,000	5.73	2.86	3.64
2011	52,676	44.50	1,541,000	21.05	3.42	2.11
2012	58,393	10.85	1,759,000	14.15	3.32	0.77
2013	64,427	10.33	1,950,000	10.86	3.30	0.95
2014	68,460	6.26	2,124,000	8.92	3.22	0.70

数据来源：国税收入、GDP 总量来源《满洲里市 1996~2008 年国民经济和社会发展统计公报》，满洲里市统计局供稿，2014 年 12 月 4 日。宏观税负和税收弹性结果是根据这些数据计算得出。宏观税负，即税收收入占 GDP 的比重；税收弹性等于税收收入增长率与 GDP 增长率之比。

满洲里市国税的税收弹性, 1997 年的税收弹性为 0.56, 2014 年为 0.70, 年平均为 1.07%, 根据税收弹性的原理: 税收弹性比值等于 1, 说明税收收入的增长与经济增长同步; 若税收弹性比值小于 1, 说明税收收入增长速度慢于经济增长速度; 若税收弹性比值大于 1, 则说明税收收入的增长速度快于经济的增长速度。总体判断是满洲里市国税收入增长与经济增长基本是同步的。税收弹性最低的是 2009 年负 3.57, 说明经济增长速度是国税增长的近 4 倍; 税收弹性最高的 2006 年 4.30, 说明国税增长速度是经济增长的 4 倍多。总之, 国税增长速度快于经济增长的年份是 2000 年、2004 年、2005 年、2006 年、2007 年、2010 年和 2011 年, 国税增长速度与经济增长同步的年份仅有 2002 年, 国税增长速度慢于经济增长的年份是 1997 年、1998 年、2001 年、2003 年、2008 年、2009 年、2012 年、2013 年和 2014 年。从税收弹性走势来看是起伏波动的, 曲折发展, 有下降的趋势。

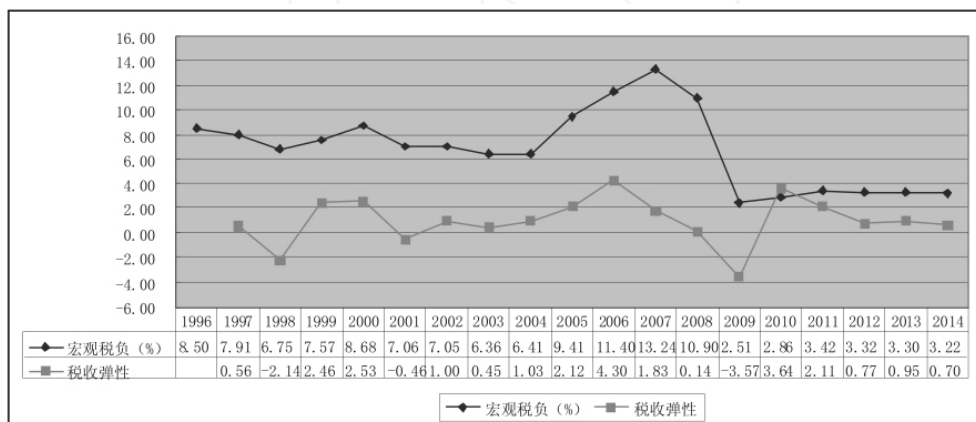


图 5: 满洲里市 1996 ~2014 年国税宏观税负和税收弹性情况分析表

### 三、“一带一路”战略背景下的满洲里市边疆经济发展思考

边疆经济属于区域经济类型, 它的发展一方面要立足于自身经济资源开发的基础上发展边疆经济, 另一方面要综合利用国际国内两种经济资源, 加强区域经贸合作, 实现满洲里市边疆经济的繁荣发展。为此发展满洲里市边疆经济有如下几点思考。

#### (一) 边疆经济发展依靠国家政策支持

满洲里是依靠对外开放发展起来的边疆口岸城市, 良好的对外开放政策一直都是满洲里发展的推动力之一。1988 年, 满洲里被国家设立为经济体制改革开放试验区。1992 年满洲里被国务院批准为首批沿边开放城市。2002 年满洲里和深圳一起被确定为“十五”期间国家重点建设和优先发展的两个陆路口岸。2010 年 6 月党中央、国务院将满洲里确定为国家重点开发开放试验区; 2012 年 7 月满洲里重点开发开放试验区正式启动; 2013 年, 内蒙古自治区出台了《关于加快推进满洲里重点开发开放试验区建设的若干意见》, 同年 12 月, 满洲里重点开发开放试验区总体规划获国务院批。回顾历程, 满洲里从沿边开放城市到国家重点开发开放试验区, 每一个阶段都体现了国家和内蒙古自治区政府对满洲里边疆经济的高度重视, 也体现对外开放水平程度不断向前迈进, 每一次政策的出台都是满洲里奋力发展的机遇。政策的出台, 在融资、税收等方面的优惠措施为满洲里的对外贸易、工业、旅游、商贸等企业的发展提供提高了良好的投资环境, 增加了满洲里企业发展的自信心。因此, 满洲里边疆经济的发展离不开国家政策的支持, 尤其是在国家提倡“一带一路”战略的背景下, 结合新一轮西部开发、振兴东北老工业基地和国家兴边富民行动计划, 做好满洲里市国家重点开发开放试验区建设各项工作, 推动满洲里边疆经济的发展。

#### (二) 边疆经济发展依靠有效利用国际国内两种资源和市场

边疆经济发展的优势就是企业可以有效利用国际国内两种资源和市场发展壮大满洲里的经济。满洲里口岸汇集了从俄罗斯进口的矿产、木材、原油等资源以及中国出口到俄罗斯的果蔬、食品、

轻工业品等商品,根据俄罗斯市场和国内市场的需求,企业有针对性地对进口资源进行深加工,提高商品附加值,然后把产品销往国外或是内地,扩大产品的国际国内市场占有率。满洲里直接与俄罗斯接壤,与蒙古国距离较近,俄蒙两国都是资源富集型国家,尤其是木材、矿产资源丰富,容易开采。所以,我们尽可能地把这些原料资源运到满洲里后,再加以有效利用和深加工,形成优势产业,延伸产业链,把资源转化为经济。同时,要研究俄罗斯市场消费者的需求,根据俄罗斯人的消费习惯、收入水平、生活特点,出口中国物美价廉的商品供应俄罗斯市场的需求,尤其果蔬、家电用品、手机、衣服的轻工业品供应,要不断增量。反之,根据国内市场需求的变化,进口俄罗斯商品,如根据满洲里市场游客购买俄罗斯纪念商品的需求,进口俄罗斯生产的糖果、望远镜、琥珀、玉石、手链、项链等旅游纪念品满足国内旅游市场的需求。鼓励大型外贸企业走出国门,前往俄罗斯、蒙古国开发利用当地的资源和市场,提升中国对外贸易水平。满洲里企业对国际国内两种资源和市场的开发利用程度,将进一步推动边疆经济向更深层次、宽领域发展。

### (三) 边疆经济发展需要一批优秀的复合性高层次人才队伍贡献力量

边疆经济发展必须有一批优势的复合性高层次人才队伍贡献智慧,为外贸企业发展提供服务咨询。根据笔者的田野调查,在满洲里的大街小巷,中国人跟俄罗斯人做生意说的都是俄语,很少有说中文。同时满洲里在俄罗斯从事外贸的中国人,有很多不精通俄语,对俄罗斯的法律法规和政策不了解,跟俄罗斯人打交道容易吃亏上当。因此,在对外贸易中,需要一批不仅精通俄语、英语,而且熟悉俄罗斯风土人情和经济形势的高层次人才,为中国在俄罗斯企业或商户提供法律法规咨询、总销代理,为他们解决在俄经商遇到的各种问题。要善于根据俄罗斯国家政策调整和市场的变动等信息分析,为企业分析面临的机遇、挑战、困难、优势、劣势,从而提出合理的对策建议,使企业良好运行和盈利。对这类人才的培养要采取的措施是:中国一流大学与俄罗斯著名的大学联合培养,选拔优秀的人才到俄罗斯高校学习,至少在俄罗斯学习生活一年以上,并就所学专业写一篇关于俄罗斯经济方面的研究报告,供企业评估,如果企业认可这份报告,即可推介到相应的企业工作。这类人才,不仅有学识,关键是能实践应用,解决实际问题。同时,企业也可以高薪聘请懂汉语的外籍俄罗斯优秀高层次人才到中国的公司工作,有效地利用俄罗斯人才资源。更重要的是中国一流大学要加强培养经济学与边疆学的交叉学科——边疆经济学的高层次研究型人才,为边疆地区的经济建设提供智力支持。

### (四) 边疆经济发展离不开区域合作共赢

边疆经济属于区域经济,它的发展离不开区域合作,只有实现区域合作,才能达到互利共赢。<sup>[5]</sup>满洲里边疆经济的区域(经济圈)包括的范围广义来说就是与俄罗斯经济来往密切的东北地区以及新疆、内蒙古在内与俄罗斯接壤的省份下辖的边疆城镇口岸,如绥芬河、珲春、黑河等口岸城市构成的区域。在这一区域内,不仅省区各级政府部门之间要合作,企业之间要合作,商户之间要合作,而且要加强与俄罗斯毗邻地区的合作。合作内容包括经济之间合作要互利互惠,文化之间合作要相互学习、互相包容,政治之间合作要互信、求同存异。合作形式以企业商家合作为主,官方引导为主,民间协会、行会合作为辅等多形式开展区域合作。最重要的是中国的对外贸易企业、公司、商户之间要联合起来商讨对俄罗斯贸易经营的协议,尤其是商品价格上要达成一致,避免中国贸易商家在与俄罗斯商家进行贸易时恶性竞争,各自压低价格竞争客户,这种不正当竞争只会使中国商户蒙受损失,俄罗斯商户获益,即所谓的鹬蚌相争渔翁得利。为了中国商户不受损失,必须联合所有的中国商家进行合作,大家协商出一个统一的价格和交易规则,再与俄罗斯商家做生意。同时政府要加强对市场不正当竞争的监督,共同维护公正合理的交易规则,这样才能达到合作共赢。尤其是省区这个级别的合作,黑龙江省、内蒙古自治区两省要加强合作,在出台优惠政策吸引外贸企业时,两省协商一个统一的优惠政策来公平竞争招商引资,不能出现挖墙脚的现象,开出比另一个省更优惠的条件吸引企业。加强省区政府之间的合作,全面带动企业、商会、协会、商户之间的合作,彼此做到真诚合作,才能真正实现合作共赢。

### (五) 边疆经济发展需要一个良好的环境

边疆经济发展需要一个良好的国际环境和国内环境。边疆经济是外向型经济,容易受到国际局

势和国内商品价格变动的影 响。就拿 2014 年来说, 国际局势动荡, 乌克兰危机引发西方制裁俄罗斯, 紧接着俄罗斯对西方实行反制裁, 换句话说, 西方不跟俄罗斯做生意, 俄罗斯也不跟西方做生意。按常理来说, 正好是中国对外贸易发展的 好机遇, 西方断绝与俄罗斯合作, 俄罗斯只能选择与中国加大合作, 中俄油气管道项目在这个时候谈成了。但是对于民间贸易来说, 情况就相反了。2014 年 12 月, 笔者原本以为这段制裁时期是满洲里对俄罗斯贸易最好的时期, 大量的商品会销往俄罗斯市场。到了满洲里进行田野调查之后, 才发现情况不是这样的, 恰好相反, 满洲里的边贸低迷。在满洲里商贸市场, 很明显来满洲里购物的俄罗斯人少了很多。商铺的老板告诉笔者, 因为西方制裁俄罗斯之后, 俄罗斯经济不景气, 原油价格和卢布汇率暴跌, 那边的俄罗斯人收入比往常少了, 甚至有些店面老板毫不客气地说他们现在没有钱了, 所以就不过来满洲里买东西了。商户们还说, 现在卢布贬值太厉害了, 没有以前值钱了, 原来一件商品卖价格为两百卢布的, 现在涨到三四百卢布, 如果还按原来的价格卖给俄罗斯人, 我们就亏本了, 现在商品涨价了, 俄罗斯人嫌贵, 就不买了, 或者买的量也少了, 现在和俄罗斯人做生意不好做, 卢布太不值钱了。由此来看, 边疆经济的发展必须有一个良好的国际环境, 尤其是俄罗斯良好的国家经济环境, 卢布汇率要平稳, 这样才能有助满洲里边疆经济的发展。为此, 西方与俄罗斯在乌克兰危机问题上要相互妥协让步, 加强协商, 通过和谈解决乌克兰危机, 早日取消制裁, 创造一个良好的国际社会环境和经济环境, 推动国家之间的对外贸易发展。从国内环境来看, 要保持满洲里社会环境安全稳定, 我们要加强边防工作, 确保边境安宁, 开展两国打击犯罪的合作, 严厉打击跨国犯罪、货运走私等违法活动, 确保两国边境地区安定, 为中俄两国贸易发展提供一个安定的环境。也只有国际环境和国内环境安定了, 两国企业、商家才踏实安心做外贸, 这样才能推动满洲里边疆经济的发展, 维护边疆稳定和民族团结。

#### 参考文献:

- [1] 扈纪华, 周华洋. 中华人民共和国税收征收管理法实务全书: 上卷[M]. 北京: 中国民主法制出版社, 2001.
- [2] 张伦俊. 税收与经济增长关系的数量分析[M]. 北京: 中国经济出版社, 2006.
- [3] 安体富, 孙玉档. 中国税收负担与税收政策研究[M]. 北京: 中国税务出版社, 2006.
- [4] 国家税务总局税收科学研究所. 中国税务辞典[M]. 北京: 中国税务出版社, 2000.
- [5] 田春生. 从“一带一路”看中国沿边经济发展与合作的特点与问题[J]. 广西大学学报: 哲学社会科学版, 2015(5).

## “ONE BELT ONE ROAD” AND THE ECONOMIC DEVELOPMENT IN FRONTIERS: BASED ON THE ANALYSIS OF TAX REVENUE OF THE MANZHOU LI CITY

Jin Degu

**Abstract:** The “One Belt One Road” strategy boosts economic development in the frontier areas. With the vigorous advancement of the “One Belt One Road” strategy initiated by the general secretary Xi Jinping, Chinese frontier economy must have a golden opportunity of development. Tax revenue, the barometer of frontier economic development, has close relationship with economy. It exhibits dynamic role in the development of frontier economy. Based on the analysis of the relationship between tax revenue of the Manzhouli City and frontier economy, the paper cogitates how to develop the frontier economy in the context of “One Belt One Road” strategy and to sustain frontier stability and national unity in China.

**Keywords:** “One Belt One Road”; frontier economy; Manzhouli City; tax revenue